



# Vábenie s majstrom

AKO A KEDY

V rodine Mayr-Melnhofovcov si srnčia ruja zachováva hodnotu, ktorú si zaslúži. Rakúski majitelia lesa lovia už po stáročia s veľkými znalosťami a náruživosťou srnce posadnuté láskou. Max Mayr-Melnhof prezrádza svoje tajomstvá, aby ste aj vy ulovili zrelého rujného samca.



**Teraz len neurobiť žiadnu chybu: je leto, životný srnec naháňa svoju srnu – existuje niečo krajšie ako čas srnčej ruje?**



## MAX MAYR-MELNHOF:

Tento Rakúšan je považovaný za jedného z najlepších poľovníckych strelcov v Európe. Tu je učiteľ ostrostrelcov na obrázku so sibírsym srncom.

Základným predpokladom úspešnej poľovačky počas ruje je, aby som mal v revíri srnčiu zver. Toto tvrdenie je schválne trochu cynické, pretože na mnohých miestach sa srnčia zver, a to práve v lesníctve, považuje za nepriateľa, nemilosrdne sa prenasleduje a odstreluje. Viem, o čom hovorím, pretože môj lovecký revír v Salzburgu má dlhú hranicu s bavorskými štátnymi lesmi. Mal som veľké šťastie, že som osobne poznal bavorského vojvodu Albrechta. Bol to nielen jeden z najväčších „praktických“ poľovníkov-výskumníkov, ale celkom určite aj jeden z popredných odborníkov na srnčiu zver. Keď si tak starostlivo čítam jeho publikácie o srnčej zveri, prichádzam rýchlo k záveru – viem, že nič neviem. Pri srnčej zveri neexistuje žiadna identifikovateľná schéma. Často sa objavujú výnimky, príliš zriedka identifikovateľné pravidlá. No i napriek tomu sa nájde niekoľko oporných bodov na optimalizovanie poľovačky počas ruje, aspoň si to myslím.

Vábaniu srncov sa venujem už viac ako 30 rokov, najskôr som chodil so svojim otcom, potom s bratom a teraz už 25 rokov sám, resp. s rôznymi profesionálnymi poľovníkmi a s priateľmi. Európske a sibírske srnce, na ktoré som mohol poľovať posledných osem rokov, majú spoločné znaky.

Zoberme si strednú Európu: tu sa najlepšie dni pohybujú od 25. júla do 15. augusta. V nižších polohách skôr, vo veľhorách neskôr. Keď človek pozná revír, vytuší denný rytmus a priebeh ruje. Ak srnce naháňajú, majú za sebou dva až tri dni dobrého skákania, najsilnejšie srnce majú svoje srny a len ťažko sa dajú od nich odlákať. Aj v tomto čase budú poruke mladé srnce bez teritória, ktoré sa chcú zapojiť do ruje, ale nie vytúžené zrelé jedince. Keď je väčšina sŕn napárená a keď si staré samce jeden až tri dni odpočinuli, má človek znovu veľkú šancu na zopár dobrých dní. Jeden z hlavných problé-

mov je v tom, že pomer pohlaví je väčšinou veľmi vzdialený od pomeru 1:1. Na mnohých miestach vidieť prebytok sŕn, čo nie je dobré pre poľovačku počas ruje, pretože väčšina srncov je „zadaná“, a to hneď niekoľkokrát v tomto krátkom čase.

## Denný čas

Nie som zástancom toho, aby sa poľovalo skoro ráno a večer počas posledného svetla. Nie preto, že by srnce nepriskakovali, ale rujnému srncovi je relatívne jedno, kedy vstanem, a počas zlého svetla sa stáva väčšina chýb. Keď má človek to šťastie, že môže ísť niekoľko dní vábiť srnce, sotva vydrží byť každý deň už o štvrté ráno na nohách. Okrem toho zmešká dobré poľudňajšie hodiny, pretože niekedy si treba aj oddýchnuť. Čas od 8.00 do 20.00 hodiny vnímam ako ideálny. Svetlo je perfektné a keď začnem dostatočne včas, mám pred sebou dlhý deň lovu.

## Miesto

Znalosť revíru je veľmi dôležitá. Najlepšie je poznať srnce, ktoré chceme uloviť, vedieť, kde sa väčšinou zdržiavajú a kde sa na jar pásli, vytušiť, kde odpočívajú. Miesta otierania a hrabania na konci júla poukazujú nielen na srnce, ale veľmi často aj na to, že sa tu spájajú dve alebo viaceré teritória. Najlepšie je sedieť na zemi, veď srny nelákajú srnce zo stromov. Pritom je dôležité mať dobrý výhľad a byť dobre maskovaný. Srnce treba privábiť z tmy na svetlo, ale samotný poľovník by mal sedieť v tieni, no neskrývať sa za stromom, tam nemá nijaký výhľad, ale radšej pred ním. Vhodné miesta by mali byť vopred známe, to znamená, že o tom nerozmýšľam až pri pochôdzke lesom. Mám to premyslené už skôr. Každé miesto by malo mať svoju stratégiu: keď príde srnce tam alebo hentam, zareagujem tak alebo onak. Druhá skúsená osoba môže byť celkom nápomocná, môže však aj rušiť, ak sa nedokáže vhodne správať. Ak srnce nechcú priskakovať, existuje ešte možnosť ísť k nim „domov“, ale o tom až neskôr.

## Počasie

Staré známe porekadlo hovorí: kde loví vietor, neloví poľovník! Inak som nezistil nejaké pravidlá. Je jedno, či prší alebo je mierna hmla, chladno alebo 35 stupňov: srnce buď skáču, alebo neskáču. Človek by mal akurát puncičkársky dbať na vietor a pri poľovačke počas ruje ešte viac ako zvyčajne, pretože priskakujúci srnce sa môže priblížiť na pár metrov, a aj keď nie je vhodný, nechceme ho predsa vyplašiť a vyvolať paniku.

## Výbava

Je to vec pohľadu. V každom prípade je dôležité, aby sa človek neučil vábiť v revíri, ale doma. Uprednostňujem hlasnú vábničku s jemnými tónmi, ako aj drevenú palicu a suché konáriky, ale k tomuto triku sa vrátim neskôr. Veľký znalec sŕn a poľovačky počas ruje, gróf Phillip Meran, má vždy normálnu vábničku v ústach a druhú vábničku Buttolo pod pazuchou alebo pod nohou. Keď srnce priskočí, musí sa sústrediť na posúdenie a streľ-

bu, môže však jemným zatlačením pazuchy alebo nohy vyvolať tón, ktorý väčšinou srnce zastaví. Nemusí na to použiť ruky. Ale aj to treba nacvičiť. Kto to vie, pre toho je vábnička Rottumtaler perfektným inštrumentom. Dokáže vylúdiť všetky tóny, hlasné a tiché, či už zajačie vrešťadlo, srnu, srnce alebo plač – ale treba sa ju najskôr naučiť ovládať. A okrem toho: ak chcú srnce priskočiť, prídu tak či tak! Ak však ide do tuhého a srnce je starší a chytřejší, je potrebný jemnosť.

### SPRÁVNE VYBAVENIE

## Čo potrebuje „MMM“ na poľovačku:



Zbraň by mala byť dôverne známa, taká, s ktorou človek dokáže narábať rýchlo a bezpečne (obr. 1, tu model K95 od výrobcu Blaser). Bez ďalekohľadu sa nepoľuje, aj keď pri ruji často nie je potrebný, keďže sa používa puškohľad. Ten by mal byť variabilný. Ja preferujem 4-12 alebo 1,7-10 x (obr. 2, tu Leica Magnus 2,4-16x56). Pri kalibroch je možné všetko od .222 (obr. 3, .222 Remington, poloplášťová strela) a 8x57, ale, prosím, buďte opatrní

pri rýchlych guliach v kombinácii s trávou a malými konárikmi. Rôzne maskovacie oblečenie je výhodné. Osobne však preferujem tradičné oblečenie s klobúkom a pokiaľ možno s tmavými rukavicami (obr. 4, rukavice a maska Deerhunter). Rád používam šál s kamuflážou, ktorý ruší moje obrysy. Na vábenie uprednostňujem vábničku Rottumtaler (obr. 5), ktorá je však veľmi náročná na zvládnutie, alebo vábničku Buttolo (obr. 6).





**Predvídateľné: vábenie v poli vďaka širokému rozhľadu**

## Vábenie v poli

V poli možno pokojne vábiť z posedu. Prehľad je oveľa lepší. Prichádzajúca zver nezistí, že „srna“ vábi niekoľko metrov od drevenej konštrukcie. Najskôr treba opatrne vyjsť na vysoký posed a získať koncentrovaný prehľad. Ak je už srnčia zver na dohľad, má človek viac času na posúdenie. Keď neskôr treba rýchlo konať, pretože srnec priskočí, máte čas len pár sekúnd. Vydávajúce tóny srnky rovnomerne všetkými smermi – ale nie príliš hlasno. Zistíte tak, či sa v bezprostrednej blízkosti niečo postaví. Ak áno, okamžite musíte prestať a v pokoji posúdiť zver. Po prvých 20 písknutiach a nijakej reakcii zvýšte hlasitosť, vábte však plynulo ďalej aj niekoľko minút. Takto to robil už môj starý otec pred 60 rokmi. Prečo? Koniec koncov to odporuje názoru niektorých znalcov vábenia. Je možné pozorovať, že pri hlasnom vábení sa srnec priláka cez vzdialenejšie polia. Dostane sa do „ľahu“, teda pomaly, ale stále ide mojim smerom – zo zvedavosti, často nie pre ruju. Inak by ku mne prišiel veľmi rýchlo. Tento srnec tak mnohokrát opúšťa svoje teritórium. Hneď ako prestanem, otočí sa a vráti sa späť. Pokračujem vo vábení a vráti sa znovu, do tretice mi však túto láskavosť neurobí.

**Často sa robí táto chyba:** mám niekoľko sto metrov zorné pole a vidím, že ku mne prichádza srnec. Je vzdialený 300 až 400 metrov, teda mimo dosahu strely, plný vzrušenia prestanem vábiť, aby som ho posúdil. V tejto vzdialenosti je to však náročné. Je veľmi pravdepodobné, že sa otočí a odíde. Ak by som však pokračoval vo vábení, prišiel by bližšie. A čím bližšie príde, tým tichšie je moje vábenie, no mal by ho vždy dobre počuť. Takisto nevábiť jeho smerom, tóny tak znejú trochu inak. Srnce, ktoré opúšťajú svoje teritória, aby sledovali vábivé zvuky, sú oveľa nervóznejšie. Budte neústupní, k niektorým srncom musí byť človek dotieravý. Raz prídu...



**Nepredvídateľné: vábenie v lese, na fotografii „MMM“ vo svojom revíri**

## Vábenie v lese

Celkom určite ťažšie, ale oveľa pôvabnejšie ako vábenie v širokom poli. Treba si vybrať dobré miesto, skryť sa, ale mať pritom dobrý rozhľad. Na miesto prichádzame pomaly a pri dobrom vetre, aspoň päť minút sa nehýbeme a pozorujeme okolie. Nasleduje tichý piskot srny – len párkrát. Srnec sa totiž mohol dostať priamo pred nás. Ak začneme príliš agresívne, môže sa stať, že nás srnec v behu zvalí. Príde taký rozbehnutý, že nebude čas na posúdenie ani na strelu. Väčšinou potom reagujeme hekticky, zahodíme vábničku, horlivo siahame po zbrani a to si všimne aj ten najhlúpejší srnec. Zapamätá si toto oklamanie a bude ignorovať vetvičkami. Výhoda: ste autentickí. Nevýhoda: keď prehliadnete prichádzajúceho srnca, ste veľmi dobre lokalizovateľní. Na mieste v lese môžete pokojne robiť hluk, ale pokiaľ je to možné, nemali by ste sa pohybovať. Nie, nie je to vtip, ono to skutočne funguje! **Ešte jeden príklad (niekto by povedal, že bláznivý), ktorý u mňa slávil úspech už veľakrát:** vábite pri dobrom vetre. Po dlhšom čase sa ohlási kus srnčej zveri, ale nezmení svoju polohu. Agresívne pokračujte vo vábení, takisto sa ohláste späť, dáte mu teda odpoveď. Pokračujte vo vábení, ohláste sa, keď sa ohlási on, a pokúste sa sliedivým krokom a opatrnou zmenou polohy dostať kus na dohľad. Toto funguje často, ale môže sa realizovať len v prehľadnom teréne, teda so starými alebo s mladými stromami. Mali by ste presne vedieť, ako to tam vyzerá, kde sa zdržiava ohlasujúci sa srnec a musíte ho bezpodmienečne vidieť. Potrebujete na to vynikajúcu znalosť revíru, ale v posledný deň lovu sa to môže risknúť. Srnčia zver sa ozýva len preto, lebo si nie je istá. Potvrdzujeme a podporujeme tak jej neistotu, no udržiavame zvedavosť vábením a ohlášaním sa. Ak skúsíte niečo také, smie to trvať len niekoľko minút.





## SCENÁR 1

## Keď sa srnec vyplaší

Idem do revíru. Sediac v aute objavím hľadajúceho srnca. Z nejakého dôvodu ma zbadá a odskočí preč. V tomto prípade platí pravidlo: minimálne dve hodiny nevábíť. Srnec musí najskôr zabudnúť na vozidlo a na človeka v ňom. To, samozrejme, platí vo všetkých prípadoch, keď sa srnec vyplaší.



## SCENÁR 2

## Keď srnec hľadá

Toto je moment, o ktorom sníva každý poľovník. Je zrejmé, že srnec je „voľný“. Niekedy sa nám však vpletie do cesty vietor. Ak z diaľky vidím hľadajúceho srnca, ktorý sa mi pozdáva, ale vietor je nepriaznivý, postupujem nasledovne: nepozorovane ho obídem dookola a vzápätí ho okamžite začnem vábíť.



## SCENÁR 3

## Keď srnec naháňa

Srnec naháňa vodiacu srnu a sú krátko pred párením. Ani hlas volajúceho srnčata, ani jeho plač mi v tejto situácii veľmi nepomôžu. Pre srnu je srnec v tejto fáze ruje dôležitejší ako jej srnča, resp. srnčatá. To, že pre srnca nie je momentálne nič dôležitejšie, je pochopiteľné, keďže na tom dlho pracoval.





## SCENÁR 4

### Keď priskočí nesprávny

Starý známy srnec sa navábi, ale priskočí dobrý, mladý srnec hodný ponechania. Ak je tento srnec blízko vás a určite nie je na dohľad iný, postavte sa a dajte jasne najavo svoju prítomnosť, aj mávaním alebo rýchlymi pohybmi. Srnec pravdepodobne odskočí, pretože vás zbadal. Následne môžete pokračovať vo vábení.



## SCENÁR 5

### Keď nám Diana žičí

Vábite na hranici dvoch alebo troch teritórií. Na toto miesto teda môžu prísť dva alebo viaceré vhodné srnce. Prvý priskočí a ulovíte ho. Neopúšťajte svoje miesto, môžete okamžite pokračovať vo vábení. Som toho názoru, že pokračovanie vo vábení pár sekúnd po výstrele je dokonca lepšie ako po niekoľkominútovej prestávke.



# Mýtus a skutočnosť

## OTÁZKY A ODPOVEDE

Čas srnčej ruje – významný čas pre poľovníka! Zakaždým prebieha inak, každý rok sa vyskytnú prekvapenia – pozitívne i negatívne. To so sebou prináša otázky. Na pätnásť otázok, ktoré vás skutočne zaujímajú, odpovedá biológ divej zveri prof. Dr. Christoph Stubbe.

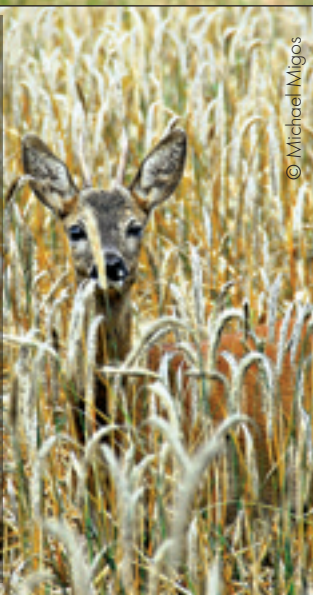


**1. OTÁZKA: KEDY JE NAJLEPŠIA ŠANCA NA STARÉHO SRNCA? PRED HLAVNOU RUJOU, POČAS NEJ ALEBO PO NEJ?**

Odpoveď: Vyhliadky na ulovenie starého srnca sú najlepšie počas ruje.

**4. OTÁZKA: KDE SÚ VLASTNE ROČIAKY POČAS RUJE?**

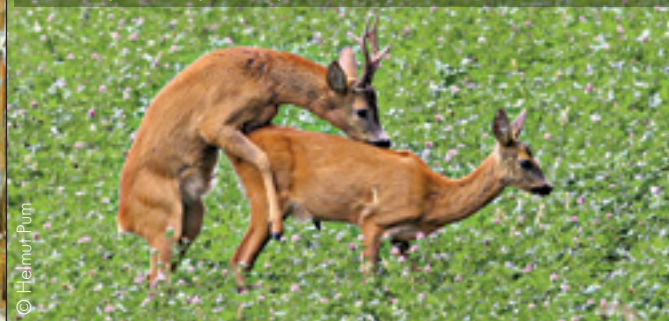
Odpoveď: Ročiaky teraz žijú aj na teritóriách starších srncov, pokiaľ už vopred nemigrovali. Sú opatrné a udržiavajú si dostatočný odstup. Silnejšie ročiaky majú dôležitú funkciu počas ruje, pretože v prípade straty teritoriálneho srnca ho môžu nahradiť.



© Michael Migos

**5. OTÁZKA: JE NAJSILNEJŠÍ SRNEC AJ NAJÚSPEŠNEJŠÍM, POKIAĽ IDE O PÁRENIE?**

Odpoveď: Hodnotiť úspešnosť párenia vo vzťahu k sile srnca nie je možné. Sú silnejšie a slabšie srnce s vlastnými teritóriami, ktoré môžu napáriť tu žijúce srny.



© Helmut Purn



© Agentur Schilling



## 2. OTÁZKA: MÁLO SRŇN = DOBRÁ RUJA. JE TOTO PRAVIDLO PRAVDIVÉ?

Odpoveď: V populácii srnčej zveri spravidla prevládajú srny. Ak ich je málo, je ešte menej srncov! Ruja tak nie je lepšia. Miestami sa však môže stať, že v teritóriu srnca je len málo jedincov samičieho pohlavia. Keď sú napárené, srnec hľadá iné srny v teritóriách susedných srncov a tam prispieva k oživeniu ruje.



© Michael Breier

## 3. OTÁZKA: MÁLO SRNCOV = SILNÉ SRNCE. JE TOTO ČASTÉ TVRDENIE PRAVDIVÉ ALEBO NEPRAVDIVÉ?

Odpoveď: Vzorec „málo srncov = silné srnce“ v zásade nie je možné potvrdiť, pretože kvalita závisí aj od iných vplyvov. Pri veľmi veľkej hustote srnčej zveri je priemerný telesný vývoj slabý. Pri výraznom znížení hustoty sa posilňujú srnce, a tým aj parožky. Ich rast je ovplyvnený hlavne okolitými faktormi, ako napríklad tuhé zimy, počet snežných dní, iné druhy zveri, rušenie, choroby alebo potrava. Toto je však možné len po geneticky stanovenú hranicu.



© Klaus Schneider

## 6. OTÁZKA: TIAHNE SRNEC K SRNE ALEBO SRNA K SRNCOVI?

Odpoveď: Srnec tiahne k srne v ruji, ktorá ho priťahuje olfaktoricky špeciálnym pachom alebo volaním. Ak srnce chýbajú, ťahajú srny tam, kde sú srnce.

## 7. OTÁZKA: DOKÁŽE POĽOVNÍK OVPLYVNIŤ HMOTNOSŤ SRNCOV?

Odpoveď: Vplývať na hmotnosť srncov je možné podporovaním vývoja v mladom veku. Možno tu spomenúť odstrel slabých srnčiat a udržiavanie únosnej hustoty srnčej zveri. Samotné srnča dostane viac mlieka a môže sa lepšie vyvíjať.

## 8. OTÁZKA: NA AKÚ VZDIALENOSŤ POČUJÚ SRNCE ZVUKY?

Odpoveď: To, na akú vzdialenosť srnce vnímajú vábenie poľovníka, závisí od terénu, porastu, počasia (smer vetra, dážď) alebo iných zvukov (cestná premávka). V dobrých podmienkach môže byť táto vzdialenosť až 400 metrov.



© Manfred Danegger

© Karl Heinz Volkmar







© Michael Migos

## 9. OTÁZKA: MÁ ZMYSEL LOVIŤ SILNÉ SRNCE AŽ PO RUJI?

Odpoveď: Otázka, kedy sa majú loviť silnejšie srnce, závisí od kvality a populačnej štruktúry srnčej zveri. Ak chcete uloviť len málo silné (staré) srnce, môžete tak urobiť aj pred rujou. Ak sa v revíri nachádza málo silných srncov, mali by sa loviť až počas ruje alebo po jej skončení.

## 13. OTÁZKA: KTORÉ SRNCE SÚ EŠTE PRIPRAVENÉ PÁRIŤ SA AJ KONCOM AUGUSTA?

Odpoveď: Do konca augusta sú ešte pripravené páriť sa maximálne ročiaky. Staršie srnce majú po rují a musia sa fyzicky zotaviť z námahy.



© Wolfgang Rodenbach

## 14. OTÁZKA: JE PRAVDA, ŽE RUJNÉ SRNCE SA ŤAŽŠIE LOVIA?

Odpoveď: Podľa mojich skúseností sa rujné srnce nelovia ťažšie. Častejšie sa strieľa vedľa, pretože sú v pohybe a poľovníci majú „loveckú horúčku“.





## 10. OTÁZKA: DOKÁŽE POĽOVNÍK OVPLYVNÍŤ KVALITU PAROHOV?

Odpoveď: Poľovník môže ovplyvniť kvalitu parohov. Môžeme uviesť zlepšenie životných podmienok a vytvorenie vhodných plôch na zimnú pašu. Selektívny odstrel je úspešný v prípade, pokiaľ by sa mali loviť všetky srnce s prvým parožíom (bez ružíc!).



© Helmut Pum

## 11. OTÁZKA: KOĽKO SRNCOV NA STO HEKTÁROV ZARUČUJE IDEÁLNU RUJU?

Odpoveď: Počet srncov na sto hektárov nie je možné dať do pomeru s ideálnou rujú, pretože nie je zaručené rovnomerné rozdelenie na ploche. Rôzne veľkosti teritórií srncov závislých od biotopu, ich veková štruktúra, rozdelenie samíc, rušenie inými druhmi zveri alebo ľuďmi vplyvujú na správanie. Ideálna rúja z pohľadu divjej zveri neexistuje. Prebieha nezávisle od poveternostných podmienok, rok čo rok a v rovnaký čas.



© Michael Breuer

© Jens Krüger



© Stefan Meyers

© Klaus Schneider



## 15. OTÁZKA: JE MOŽNÉ NAVÁBIŤ SRNCA, KEĎ IDE SRNA DOJČIŤ?

Odpoveď: Rujná srna, ktorú naháňa srnec, nejde dojsť, až kým nie je napárená. Ani potom nejde k srnčatú, ale privolá ho pískaním. Naháňajúceho srnca nie je možné navábiť.

## 12. OTÁZKA: EXISTUJÚ ŠPECIÁLNE DRUHY VÁBENIA PRE URČITÉ VEKOVÉ SKUPINY SRNČEJ ZVERI?

Odpoveď: Špeciálny druh vábenia pre určité vekové skupiny srnčej zveri nie je známy. Začiatočníci budú spočiatku vábiť väčšinou ročiatky. Reakcia srnca na vábenie veľmi závisí od jeho nálady počas ruje. Ak sa už páril, stojí pri rujnej srne alebo hľadá rujné srny.



Text: Christoph Stubbe